

2021

09

Vol.271

JAおやま

# ぐりーんぴあ Green-pia



## 特集 I

天気予報で季節を感じよう  
気象用語の風物詩

## 9月のおすすめレシピ

- ・赤エビとキュウリの香味炒め
- ・米ナスとカボチャの唐揚げ西京みそソース



Instagram



Facebook



Twitter



LINE

人と自然の調和から新たな創造を



JAおやま公式  
ホームページ



# ぐりーんぴあ Green-pia

人と自然の調和から新たな創造を

**P13**  
おすすめレシピ

**P3**  
TOP NEWS

**P14**  
新米祭り開催!!

**P4~P7**  
TOPICS  
地域のニュースをお届け!

**P15**  
ベジタブルライフ  
ナメコ  
~独特のぬめりが特徴のキノコ~

**P8~P9**  
特集I

天気予報で季節を感じよう  
気象用語の風物詩

**P16**  
季節の室礼  
仏事の豆知識

**P10**  
JAおやま事業のご案内  
営農便り

**P17**  
みんなの広場  
パズル頭の体操  
お便りコーナー

**P11**  
農業浪漫  
桑地区 曾篠 大樹さん

**P18~P19**  
INFORMATION

**P12**  
女性会  
地産地消料理展

## 常勤役員コラム



代表理事専務  
杉山 清司

私は、この度の役員改選で代表理事専務に就任致しました杉山清司です。

平成27年に当JAを退職してからは、米作農家として組合員の一人として当JAおやまと付き合っていました。今回の私の専務としての所信は、今まで職員としての42年間の経験を生かし、組合員、役員、職員が三位一体となった事業運営を展開することです。組合員、職員と我々役員が直接話し合っ、目で、耳で、見て、聞いて、様々な意見要望を取り入れていきたいと思っています。

今後とも、「農業者の所得増大」と「地域の活性化」更には、組合員の「抛り所」となるよう取り組んでまいりますので、ご指導、ご支援、ご協力を賜りますよう、よろしくお願致します。



## JAおやま・JA全農とちぎ農機事業一体運営調印式



あいさつする渡邊組合長



あいさつする池田本部長

JAおやまは6月25日、本店でJA全農とちぎと農機事業一体運営の調印式を行いました。JAおやまの渡邊文雄組合長とJA全農とちぎの池田佳正本部長が調印しました。一体運営は県内で4例目となります。

今までは、JA全農とちぎが農機を仕入れJAおやまに卸し、組合員に販売・整備を行っていましたが、今後は、JA全農とちぎが販売から保守・点検などを

JAおやまは既存の農機事業で効率的・効果的な業務サイクルを全農とちぎと共に組合員の声を一つでも多く取り入れます。

渡邊組合長は「農機需要が縮減していく中で、JAと全農が経営資源を効率活用し、事業競争力の強化、経営収支の改善を図り、組合員に対するサービス向上を図れることを期待する」とあいさつしました。





### ☑ 大谷北小児童 トウモロコシ収穫体験

6月17日 地元農家森田さんのほ場



小山市犬塚の森田恵介さん、洋子さん夫妻は、毎年、小山市立大谷北小学校の児童の農家見学を受け入れています。森田さんは見学を通じ、児童に農業の楽しさや旬の食の喜びを伝えています。

今年は、6月17日に同校の3年生120人が新型コロナウイルスの影響を考慮し、2グループに分かれて訪れました。

ほ場では、恵介さんの指導でトウモロコシ「ゴールドラッシュ」の収穫体験。児童は慣れない手付きで楽しく作業に取り組み、一人2本ずつ土産として持ち帰りました。

### ☑ 春繭 出荷

6月18日 桑集荷所



J A おやま養蚕部会は6月18日、桑集荷所で県内で最も早い今年度初となる真っ白に仕上がった繭を出荷しました。春蚕繭の「春嶺鐘月」を約18トに出荷しました。

8戸の生産者が持ち込んだ繭を選繭台に乗せ、汚れ繭、穴開き繭、薄皮繭、玉繭などを手作業ではじく「選除繭」作業をしました。

五十畑茂部会長は「4月下旬に霜害で桑の葉の懸念をしていたが、その後天候にも恵まれ、桑の葉も順調に育ち、蚕に与えることができた。上簇後の湿度管理も部会員の技術でカバーしてもらい、昨年より高品質な繭の出荷をすることができた」と話しました。

### ☑ 収繭

6月18日 小山市立絹義務教育学校



小山市立絹義務教育学校は、6月18日に1、2年生が飼育した繭の収繭を実施しました。児童62人は、養蚕指導員の阿久津玄司さんと元養蚕農家の野沢正義さんに教わりながら、上簇した繭をまぶしから外して「毛羽」を取り除きました。

児童は「たくさん糸を吐いて立派な繭を作ってくれてうれしい」「毎日糸を吐いているお蚕さんに頑張れと声をかけた」と笑顔で話しました。

今回は、「春嶺鐘月」(白繭) 667粒、「小山黄繭」(黄繭) 180粒、「緑繭2号」105粒、合計952粒を収繭しました。





## 地域のニュー



## ☑ J A自動車共済損害調査サービスにかかる感謝状贈呈式

6月22日 本店

J Aおやまは6月22日、本店で令和2年度のJ A自動車共済損害調査サービス（交通事故対応）を通じて、J A自動車共済に加入している契約者や利用者から高評価を得たJ Aとして、J A共済連栃木県本部から感謝状を贈呈されました。J A共済連、J Aおやま役職員ら約15人が出席しました。

渡邊文雄組合長は「今回の表彰・感謝状は職員の励みにつながる。利用者・組合員の情報を目頃からしっかり把握し、安心・安全を提供できるよう一層の精進をお願いしたい」と激励しました。



## ☑ 女性会野木支部 ストレッチ教室

6月24日 野木支店

J Aおやま女性会野木支部は6月24日、野木支店でストレッチ教室を行いました。女性会会員ら約20人が参加しました。

野木町在住で日体協公認指導者免許を取得しており、今年の聖火ランナーも務めた小澤洋子さんを講師に招きました。

会員は、コロナ禍でステイホームが続く中でもできるような椅子や手拭いを使い、健康な心と体づくりを実践。うちわを使ったゲームも行い、楽しみながら体を動かしました。

針谷千枝子支部長は「会員同士で顔を見て安心しながら、楽しく健康も維持できた」と話しました。



## ☑ ビール大麦種子検査

6月25日 豊田支店倉庫

J Aおやま豊田ビール大麦採種部会は6月25日から7月上旬の6日間、豊田支店倉庫で、県内トップを切って種子用のビール大麦検査を行いました。検査には、生産者や関係者約35人が参加。初日は6人の「ニューサチホゴールデン」約1700袋（1袋25キ）を検査しました。

大島三千男部会長は「長雨で穂発芽が見られ、乾燥調製など苦労したと思う。しかし、部会員の技術のおかげで被害を最小限に食い止められ、検査の日を迎えることができてうれしい」と話しました。







### ☑ 女性会「花いっぱい運動」苗植え

6月25日 本店



J A おやま女性会の役員と関係者ら12人は、5月19日に西部育苗センターにて花の種まきをし、苗を6月25日にプランターへ植え替え、本店の花壇への植え替え作業も行いました。

役員らは「苗の配布は毎年会員に大変喜ばれるので種まきから楽しみにしている」などと話しました。

花の種類は、毎年変えており、今年はジニア、マリーゴールド、ニチニチソウ。同会が会員や地域住人との交流、活性化、管内の環境美化を図る「花いっぱい運動」の一環で、毎年行われています。

### ☑ 耕種部会・生井っ子プロジェクト合同現地検討会

7月5日 生井地区



J A おやま生井地区耕種部会と生井っ子プロジェクトは7月5日、生井地区3カ所のほ場で、特別栽培米「生井っ子」の現地検討会を開きました。

生井っ子プロジェクトは、同部会員のメンバーで構成されており、小山市生井地区のブランド米「生井っ子」を栽培する生産者組織。県から特別栽培米の認証を受け、2019年12月には、とちぎGAP（農業生産工程管理）の第三者認証を交付され、自然環境に配慮した減農薬・減化学肥料栽培米の生産に取り組んでいます。生産者、関係者ら20人が参加。生育状況や今後の管理のポイントを確認、病害虫防除の徹底を申し合わせました。

### ☑ 種子小麦検査

7月8日・15日 西部共乾センター



J A おやま小麦採種部会は7月8日、15日の両日、西部共乾センターで、2021年度産種子小麦「タマイズミ」「イワイノダイチ」合わせて2860袋（1袋30キロ）の検査を行いました。生産者や関係者ら約30人が参加しました。

生産者が収穫、乾燥、調整して出荷した小麦を検査員が1袋ずつカルトンに採種して、粒ぞろい、被害粒、水分などを厳正に検査し格付けしました。

相川祥男部会長は「今年は長雨など天候不順で苦労が多かったが、生産者の技術・努力の結果、大変良質な小麦ができた」と自信を見せました。



## 地域のニュー

### ☑ 夏秋ナス現地検討会

7月9日 西部管内



J A おやまなす部会は7月9日、管内の4ヶ所のほ場で2021年産夏秋ナスの現地検討会を開きました。部会員、関係者ら22人が参加し、生育状況を確認しました。

検討会後は豊田ライスセンターで、栃木県下都賀農業振興事務所の堀江収一係長が総括と今後の栽培管理のポイントを解説。今後、主枝4本の誘引が終了したら、追肥を行うこと。また、ナスの収穫を向上させるためには新しい芽が必要で、芽に光が不足すると落花してしまうため、芽に光が当たるよう切り戻しを行うことなど注意を呼び掛けました。

### ☑ 農機展示会

7月15日～17日 アクティー格納庫



J A おやまは7月15日から17日の3日間、アクティー格納庫で農機展示会を開きました。

会場には、最新鋭のトラクターやコンバイン、田植え機、防除機などを展示。来場者は実際に農機を見て、J A 職員が新型農業機械の性能や型式などを丁寧に説明しました。

渡邊組合長は「農業機械を購入するにあたり、組合員、購入者は真剣に考える。職員は、組合員、購入者の意向に寄り添い、サポートしながら農機展示会を実施してほしい」と話しました。

### ☑ 蚕糸絹業提携確立技術・経営コンクール「農林水産大臣賞」受賞報告式

7月15日 本店



一般財団法人大日本蚕糸会が行った「蚕糸絹業提携確立技術・経営コンクール」で、J A おやま養蚕部会部会長の五十畑茂さん・啓子さん夫妻が「農林水産大臣賞」を受賞しました。7月15日には、本店で受賞報告式を行いました。

同コンクールは、蚕糸絹産業や絹文化の維持継承と活性化を図るため、高度な養蚕技術や経営手法を駆使し、国産繭・生糸の希少性を生かした高品質な純国産繭づくりを行っている農家や団体を表彰するものです。

受賞した五十畑茂さんは「今後も農林水産大臣賞を励みに、より一層精進したい」と話しました。



# 春編

## うぐいすの初鳴日

「春告鳥（はるつげどり）」とも呼ばれるウグイスは、山里に春の訪れを知らせる鳥として親しまれています。西日本など温暖な土地では、2月中旬に初鳴きを観測することが多いようです。生物季節観測の大幅縮小に伴い、2021年から初鳴日は観測されなくなりました。



## あいの風

日本海の沿岸に吹く、北々東寄りの風を指します。江戸時代、蝦夷地（北海道）から大坂（大阪）に向かう北前船には追い風（順風）となったため、幸運の風として好まれたといえます。春から夏にかけて、日本海に高気圧が進んでくると吹きやすくなります。

## 春雷（しゅんらい）

春の到来を告げる雷。冬眠している地中の虫を起こすとして、「虫出しの雷」とも呼ばれます。主に寒冷前線が通過する際に発生しますが、天気の急変や落雷、突風、ひょうを伴うことがあるので油断できません。

## 腐草為螢（くされたるくさほたるとなる）

七十二候（しちじゅうにこう）の一つ。昔は腐った草が、ホタルになると言われていました。ホタルが多く出るのは、ちょうど梅雨入りと重なります。梅雨は「微雨」とも書きますが、まさに微（かび）が生じる時期でもあります。



## チンダル現象

大気中に細かい粒子があると、真っすぐ進んできた光がいろいろな方向に反射するため光の筋が見えます。この現象により、雲の切れ間から漏れた太陽光が扇状に見えるのは「光芒（こうぼう）」と呼ばれ、神々しい現象の一つとされています。

## 猛暑日

最高気温35度以上の日は、かつて正式な呼び名がなく「酷暑日」と表現していました。しかし、記録が次々と塗り替えられる中、いよいよ高温への注意喚起が必要となり、2007年の予報用語改正で「熱中症」と共に新たに追加されました。

# 夏編

天気予報のない大昔から、人々は季節ごとの天気の変化を伝えるさまざまな言葉を生み出し後世につないできました。これらの言葉を四季折々の風物詩、私たちの文化的な遺産であると考え、少々硬い言葉でも愛着が湧いてくるのではないのでしょうか。現在の天気予報でも使われる気象用語から、季節を感じてみませんか。

# 気象用語の

天気予報で季節を感じよう



# 風物詩

## 彩雲

太陽の近くを通る雲が、赤や緑など鮮やかに彩られる現象。「慶雲」や「瑞雲（ずいうん）」などとも呼ばれ、昔から縁起が良いとされますが、これは見た目の美しさによるところが大きいと考えられます。実際は特別珍しいといえるほどの現象ではありません。



## 秋編

### 玄鳥去（つばめさる）

七十二候の一つで9月17日ごろ。子育てを終えたツバメが南へ渡っていく時期に当たります。農薬がなかった時代、ツバメは稲の害虫を食べてくれる大切な存在でした。また、人家の軒下に巣を作ること、落雷や火事を防ぐとされました。

### 秋雨

夏の終わりに10月初めころに、曇りや雨の日が続くことがあります。梅雨ほどはつきりしてはいませんが、南岸沿いに秋雨前線が現れることがあり、台風の接近と重なった場合は記録的な大雨となる必要があるため注意が必要です。



## 冬編

### 雪つり

雪の重さで樹木の枝が折れないよう、縄や針金で枝をつつておくこと。傘のような形になるものが多いようです。湿った重たい雪が降る北陸で効果的ですが、最近では雪の少ない太平洋側の日本庭園などでも目にする機会が増えました。



### 熊蟄穴（くまあなにもこもる）

七十二候の一つ。12月半ばあたり、熊は冬眠の前に大量の食物を必要としますが、人里まで下りて人と遭遇するケースが増えていきます。また、近年は冬眠できない「不眠熊」が冬場に現れることがあり、暖冬が一因ではないかといわれています。

### けあらし

漢字では「気嵐」と書きます。海などの水面から霧が立ち上る現象で、気象用語では「蒸気霧」といい、気温が下がる早朝に多く発生します。主に北日本や東日本北部など寒い地方で見られ、けあらしの観光スポットとして有名な場所もあります。



気象予報士  
森田正光さん  
(ウェザーマップ)

1950年愛知県名古屋生まれ。財団法人日本気象協会を経て1992年、全国初のフリーお天気キャスターとなり、気象予報会社・株式会社ウェザーマップを設立。親しみやすいキャラクターと個性的な気象解説で人気を集め、テレビやラジオなど多方面で活躍中。

イラスト:MDRデザイン事務所

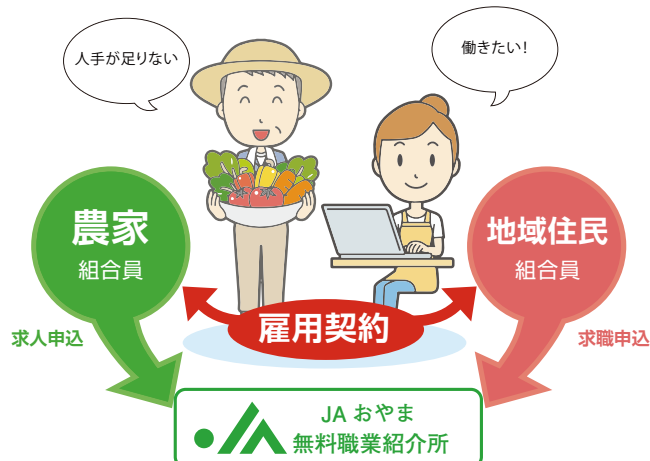


JAおやま事業のご案内

# 営農便り



人手が必要となる農家さんへ無料で求職者を紹介します!!



求職者用のホームページです。

1. 「とちぎの農業で働こう！」URL  
<https://entori.jp/tcchu-ja>

2. QRコード



## 農家の方 まずは求人登録を!

- ① 「求人情報登録用紙」に必要事項をご記入のうえJAおやま営農企画課または各営農支援センターまでご持参ください。
- ② 求人登録
- ③ HPに掲載
- ④ 求職者の紹介
- ⑤ 採用面接

※求人情報登録用紙は各営農支援センターに置いてあります。

## 求職中の方 (webの場合) 応募フォームより応募!

- ① 応募フォームよりご応募してください。
- ② 求職登録
- ③ JAより連絡 (面接日程等)
- ④ 採用面接

## 外国人材を活用して農業経営を発展させましょう!

このような悩みはありませんか?

- 農地や施設はあるのに、人手が足りない……
- パート・アルバイトがなかなか見つからない、突然辞められて困っている……
- 年齢も重ねてきたので少しでも農作業で楽しみたい……

## このような悩みを解決するためには……外国人材の活用です!

JAグループ栃木は、農業の現場において、広く外国人技能実習生の受入を行うため、新たに監理団体「プラスアグリ協同組合」を設立しました!

- ★ 実習生は3年滞在するので、長期・安定的な人手不足解消につながります!
- ★ 実習生はみな若く、ハングリー精神もあり、よく働きます!
- ★ 周年で農作業がある経営品目 (いちご・花卉・葉物野菜・きのこ等) におすすめです!
- 当面は、中国またはベトナムから、年2回(11月・5月)受入れします。
- 農業者がプラスアグリ協同組合に支払う監理料は、実習生1名あたり月20,000円(農業者は、別途送出機関に対する監理料を負担)とします。
- JAは営農指導の一環として、受入農業者の各種相談・支援等に取り組みます。

質問・お問い合わせは、営農企画課TEL: 0285-33-4321まで!!



# 農業浪漫

N O G Y O R O M A N

Delicious



そ しの ひろ き  
曾篠 大樹さん (31歳)

桑地区

生産品目: 梨・その他野菜

## 消費者に喜んでもらえる梨を追求して



夏の代表的な味覚の「梨」。夏場に酷使した身体の疲労回復や血圧を下げる効能などがあり、果汁たっぷりの甘い梨が出回ります。当組合管内も大きく育った梨畑を各地で見ることができます。

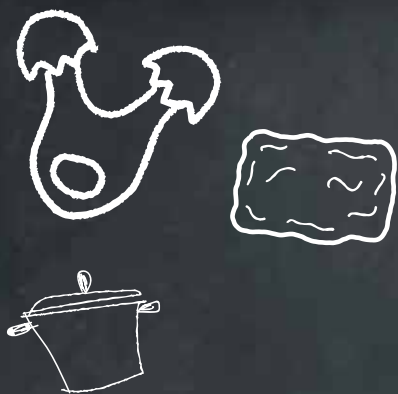
桑地区の曾篠大樹さんは、就農して5年目。長女が生まれたのをきっかけに前職から父親が営んでいた農業に就きました。大樹さんは、父親と梨を120アールで栽培。就農をきっかけに次世代の梨栽培方法とされている「盛土式根圏制御栽培」を導入しました。果樹の「盛土式根圏制御栽培」は、地面に遮根シートを敷き、その上に培土を盛って樹を育成する技術です。梨だけでなく、多くの樹種での応用展開が進んでいます。小山市内では、現在、4件の梨畑で実施しています。果樹では、多くの樹種が老木化や土壌病害などによる収量や品質低下が問題になります。そこで、早期成園化・多収・軽労化・土壌病害対策などメリットが多い盛土式根圏制御栽培が開発されました。大樹さんは、従来の梨栽培方法とともに盛土式根圏制御栽培を実施しており、「新栽培方法にトライすることにより、限られた中での梨の栽培を確立すること、また、次世代の農業のありかたを見据える中でも重要な役割になっている」と話します。

自営である農家は、現在世代交代を迎えているのではないかと大樹さんは考えています。従来の「家業」というのではなく、これからは「自営」という経営の確立が農業にも必要になってきていると。そのためには、作業工程の可視化や役割分担など透明性が必要だと日々、試行錯誤しています。

また、大樹さんは、ほ場の近くに直売所も併設しており、梨を販売しています。直接お客様に触れる機会が多いため、大樹さんは「生産者の顔が見えることが消費者の食への安心にもつながると実感する。直接お客様と触れ合うことで時にはお叱りも受けることがあるが、『おいしい!また買いに来るね』とお褒めの言葉を言ってもらえることが何よりも喜びに、そしてエネルギーになる」と話します。

農業の魅力は「失敗もプラスに変換することができ、自分でやれることがたくさんあり、ありがたくやりがいいにつながる。やればやっただけの結果がしっかりついてくる」と話します。

大樹さんは、今後の進む道をしっかり見据え、消費者に喜んでもらえる梨を、これからも追求していきます。



# 女性会 地産地消 料理展



## お萩

小豆……………5合      塩……………少々  
ザラメ……………850g      もち米……………5合

## 作り方

- 1 小豆は洗って一晩ポットに入れておく。（早く煮えるため）
- 2 鍋にあけて軟らかくなるまでよく煮る。
- 3 やわらかくなった小豆に、ザラメと塩を入れさらに煮つめ餡を作る。
- 4 もち米をよく洗って、炊く。
- 5 炊けたもち飯を俵状に握る。
- 6 あんをラップにとってのばし、そこに⑤をのせて握る。
- 7 形を整えて、お皿に盛ります。

〔特徴〕 ＊甘さを控えめにしました。



「みんなのよい食プロジェクト」とは、JAグループがすすめる、心と体を支える食の大切さ、国産・地元産の豊かさ、それを生み出す農業の価値を伝え、国産・地元産と日本の農業のファンになっていただくという活動です。



## 9月のおすすめレシピ

赤エビとキュウリの香味炒め  
米ナスとカボチャの唐揚げ西京みそソース

レシピ  
1



### 作り方

- (1) フライパンにサラダ油を熱し、赤エビを入れ弱火で両面を焼き（片面4～5分ほど）フライパンから取り出す。
- (2) フライパンにAを入れ、塩、こしょうをして中火で2～3分炒める。
- (3) (1)の赤エビをフライパンに戻し、Bの合わせ調味料を入れ強火でサッと炒める。
- (4) (3)を器に盛り付け、トマトをあしらひ出来上がり。

レシピ  
2



### 作り方

- (1) 米ナスとカボチャに片栗粉を薄くはたき、180度に熱したサラダ油で揚げる（米ナスは3～4分ほど、カボチャは30秒ほど）。
- (2) 鍋にAの西京みそソースを入れ中火で2/3ほどになるまで煮詰める。
- (3) 皿に揚げた米ナスとカボチャを盛り付け、(2)の西京みそソースを上から回し掛ける。
- (4) モロッコインゲンを飾り出来上がり。

シェフ永井の

## おすすめレシピ

料理楽しくステップアップ

永井 智一（ながい・ともかず）

茨城県笠間市にある「天晴（旧キッチン晴人）」  
オーナーシェフ



### 赤エビとキュウリの香味炒め 材料(4人分)

赤エビ（塩を振って30分ほど置いた物）……………4尾

A キュウリ（乱切り）……………2本

エリンギ（さいの目切り）……………2本

ピーナツ（砕いた物）……………20粒ほど

トマト……………2個

サラダ油……………大さじ1

塩……………少々

こしょう……………少々

#### B・合わせ調味料

豆板醤（とうばんじゃん）……………小さじ1

料理酒……………大さじ2

砂糖……………小さじ2

しょうゆ……………小さじ2

酢……………小さじ2

ごま油……………小さじ1

おろしショウガ……………小さじ1/2

おろしニンニク……………小さじ1/2

### 米ナスとカボチャの唐揚げ西京みそソース

材料(4人分)

米ナス（皮をピーラーでむき縦に4等分にする）……………1個

カボチャ（蒸して一口大にカット）……………1/8個

モロッコインゲン（ゆでて斜めにカット）……………2本

片栗粉……………適宜

サラダ油……………適宜

#### A・西京みそソース

かつおだし……………1カップ

西京みそ……………大さじ2

しょうゆ……………大さじ1

砂糖……………大さじ1

みりん……………大さじ1

おろしショウガ……………小さじ1

シメジ（ばらした物）……………1株



# 新米祭り開催!!

2021年9月11日(土)・12日(日)



## 「生井っ子」新米祭り



場 所

道の駅『思川』

開催時間

9:00 ~ 15:00

### 販売商品

・ 2 kg……1,100 円(税込) ・ 5 kg……2,700 円(税込) ・ 10 kg……5,000 円(税込)

・ 27 kg(30 kg玄米)……10,800 円(10%引き・税込)

通常 12,000 円で販売のところ、「生井っ子」新米祭り(9月11日・12日)の販売、年間予約受付分は、**10%引き**の 10,800 円で販売いたします!!

◇生井っ子、新米の販売、予約受付(年間予約受付)



「生井っ子」は減農薬・減化学肥料で栽培されており、環境にも優しく食味もトップクラス！新米の美味しさ、生井っ子のおいしさを味わってみてはいかがでしょうか？



## 5カ所の直売所でも新米祭り開催



当JA管内5カ所の直売所(のぎ松原大橋直売所、グリーンセンター、よらっせ桑、国分寺、四季彩)でも新米祭りを開催いたします。

新鮮な地場産野菜の販売に加え、お米購入者には無料精米のサービスを提供します。

ぜひ、足をお運びください♪♪♪

### のぎ松原大橋直売所

野木町大字友沼 4954-1  
のぞみ館野木敷地内  
☎0280-57-4721  
【定休日】盆、正月  
【営業時間】8:30~17:00



### グリーンセンター

小山市乙女 3-7-36  
間々田支店敷地内  
☎0285-45-4089  
【定休日】盆、正月  
【営業時間】9:00~17:00



### よらっせ桑

小山市扶桑 1-4-13  
☎0285-21-2816  
【定休日】盆、正月  
【営業時間】9:00~17:00



### 国分寺農産物直売所

下野市小金井 5-22-2  
北部営農支援センター敷地内  
☎0285-40-8511  
【定休日】盆、正月  
【営業時間】9:00~14:00



### 石橋農産物直売所「四季彩」

下野市石橋 531-3  
石橋支店敷地内  
☎0285-53-2220  
【定休日】盆、正月  
【営業時間】9:00~17:00





チェック  
ポイント



ナメコのプロフィール

【分類】モエギタケ科スギタケ属

【原産地】日本

【おいしい時期(旬)】10～12月ごろ

【主な栄養成分】ビタミンB1・B2、ナイアシン、  
カリウムなど

解説 KAORU

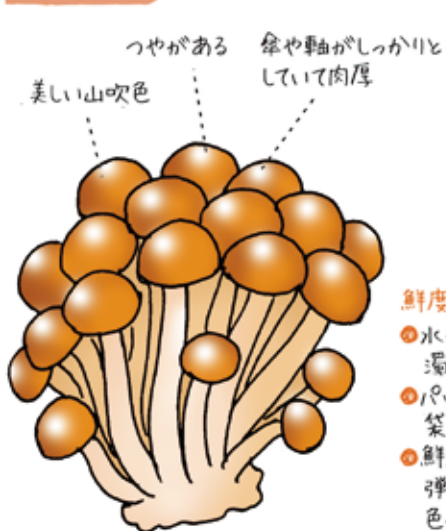
# 野菜のミエ上級プロKAORUの ベジタブル ライフ

イラスト：小林裕美子

## ナメコ

～独特のめめりが特徴のキノコ～

### 選び方



#### 鮮度チェック

- ① 水煮の場合は水分が漏っていない
- ② パック入りの場合は袋が膨張していない
- ③ 鮮度が落ちると全体的に弾力がなくなり、色が濃くなる



### 保存方法



ラップで  
密封保存



#### 冷蔵保存

傷みやすぐ日持ちしない(1～2日程度)ので、できるだけ早く加熱調理して使い切り  
水分保持できるように特に切り口はしっかり覆う

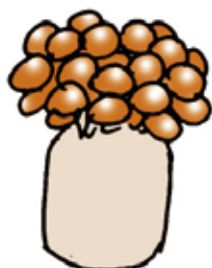
#### 冷凍保存

水洗いしてすぐ使える  
さっと湯通してジッパー付き密封袋に入れ空気を抜いて保存  
パック入りのままで冷凍OK

風味は落ちるが  
冷凍可能



### ナメコのいろいろ



#### 菌床栽培ナメコ

一般的に流通しているナメコはおがくずなどで菌床栽培され、周年出回る。株を取ってばらした足切りナメコと株が付いたままの株取りナメコがある

#### 原木栽培ナメコ

ブナやトチなどを使って原木栽培したナメコ。10～11月ごろに収穫される。天然物に近い風味と食感が特徴



### ナメコのヒミツ

#### 日本原産

全国で古くから親しまれている天然物はブナやナラなどの広葉樹林で採れる

#### 第2次世界大戦後

菌床栽培技術が確立  
現在店頭に並んでいるナメコは菌床栽培  
価格が安定していて使いやすい



大正時代  
原木による人工栽培



今や原木栽培物や天然物は希少品

### 楽しみ方・食べ方のコツ

#### 基本の下処理

株元は切り落として使用  
栽培時のおがくずなどは、ぬめりを落とさない程度に水洗い



#### 生食はNG

加熱調理が基本!  
食感を残すため加熱し過ぎに注意

軽く水洗いしてひと煮立ちさせればOK

#### みそ汁・鍋物



#### あえ物



軽く水洗いして熱湯でさっとゆで、水気を切って使用



うどんやそばなど  
麺類のトッピング

#### おひたし



ジャンボナメコや天然物天ぷら、焼き物にも利用可能



# 季節の室礼

きせつのしつらい

和文文化講師 ● 滝井ひかる

## 敬老の日

9月の祝日といえは敬老の日。現在は第3月曜日ですが、かつては9月15日に定められていました。今も「老人の日」として残されています。

では9月9日は何の日でしょう？

五節句の一つで「重陽（ちようよう）の節句」です。「お九日（くんち）」と呼ばれることから「おくんち祭」の語源ともいわれています。

別名「菊の節句」。菊は古くから不老長寿の花と信じられていました。宮中



や幕府では、庭の菊に真綿をかぶせておき、翌朝その朝露を含んだ真綿で体を清めると長生きできるといわれていました。「着せ綿」という風習です。今に例えるとアンチエイジング美容ですね。

重陽の節句には、栗ご飯をいただきます。菊の花びらを浮かべた菊酒も良い香りがします。刺し身に付いている菊は飾りとしてだけでなく薬味として、しょうゆ皿に花びらを散らして召し上がってください。

9月のもう一つの祝日は秋分の日。昼夜の長さが同じで、彼岸の中（ちゅうにち）に当たります。お供えの花というイメージがあつた菊も、近頃はさまざまな色や品種が増えましたね。

「暑さ寒さも彼岸まで」といいます。残暑も感じられる9月は、丈夫で長持ちする菊を生けるのがお勧めです。菊は茎を手折（たお）るとよく水が上ります。

## 仏事の豆知識 「玄関から出棺しないのはなぜ？」

自宅から遺体を出棺する際には玄関からではなく、縁側もしくは違った場所から棺を出す儀礼があります。（現在の住宅事情ではその限りではない）亡くなられた方をこの世にはもういない死者として扱い、後生の安楽、冥土の幸福を願うために、生きている人間と違うことをして黄泉の国に送る。火葬場への道順もわざと行きと帰りを変えて死霊がついて来ないようにする場合もあります。

玄関は出たり入ったりする場所ですが、故人を玄関から出して出ていくのはいいのですが、帰って（戻って）来られたら困るからです。帰ってきては困るとは冷たいようですが、そこには「戻ろうと迷ったりせず、迷わず成仏して欲しい」との願いが込められています。

仮の出口（仮門）を作って、そこをお棺が通過したら壊してしまう地域があります。出てきたところを完全に破壊して戻れなくさせるわけです。



JAの葬祭をご利用ください

組合員・地域の皆様へ 真心と信頼のJA葬祭



思川ホール  
TEL.0285-38-3100  
携帯電話にご登録ください  
小山市萩島134



おとめホール  
TEL.0285-41-2088  
携帯電話にご登録ください  
小山市南乙女2-1-6





# みんなの広場

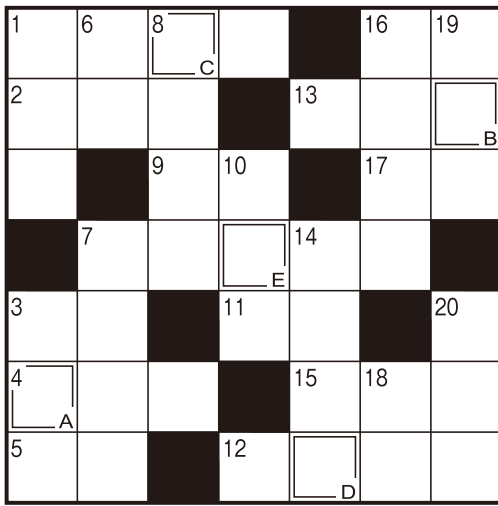
Q二重マスの文字をA～Eの順に並べて  
できる言葉は何でしょうか？ 出題ニッパ

ヨコのカギ

- 1 米の収穫作業の一つ。手で行うときは鎌を使います
- 2 家具などに使う藤(こ)のこと
- 3 アルファベットの9番目
- 4 フランス語で栗のこと
- 5 1位が金、2位が銀なら3位は
- 6 阿倍仲麻呂や吉備真備などがこの役を果しました
- 7 鉄砲に込める物
- 8 チョキがはさみならグーは
- 9 ボール紙のことをこう呼ぶことも
- 10 釣りに使う透明な糸
- 11 宗谷、室戸、足摺といえは
- 12 何もすることがない状態です
- 13 喜・怒・哀――

タテのカギ

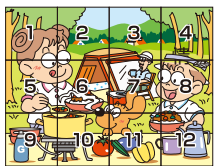
- 1 中東の国の一つ。首都はハクダッド
- 2 台風に備えて閉めておこうかな
- 3 すしのしやりにのせます
- 4 9月の第3月曜日は――の日。
- 5 国民の祝日です
- 6 難しくありません
- 7 町火消しが火事場で振った物
- 8 草木も眠る――時
- 9 タ方「カナカナカナ……」と
- 10 鳴くセミ
- 11 ハウスみかんの生産量が日本一の県
- 12 鼻からあごまでを覆うように
- 13 着けます
- 14 十五夜に楽しむもの



回答欄

A	B	C	D	E
---	---	---	---	---

## 先月号クイズの答え



- 3 …… ロッジの大きさが違う
- 6 …… カレーが掛かっている
- 8 …… 帽子に羽飾りが付いている
- 9 …… ガスボンベの形が違う
- 11 …… オクラが1個少ない

## お便りコーナー

今月のテーマ「秋と言えど」

●他新聞で数独出来たのでチャレンジしてみました……無理と感じる時もあります。  
(J・Oさん)

●編数独など時間つぶしにちょうどよい「遊び」という印象がありますが、頭の回転を良くしたい時に効果的だといわれています。認知機能が高まる可能性、論理的に考える力、学習能力を向上させる期待……などなどたくさんさんのメリットがあります。楽しみながら脳によい効果を与えられるのはうれしいことです。ぜひ、毎号毎号の「みんなの広場」を楽しみにしていきましょう！

## 作品展示コーナー

●家で作っている茄子ですが、長なすなのですが、文字みたいな(し、1)。長さが、3.5cmぐらいあるものも出来て、めずらしいので写真にしました。  
(E・Wさん/67歳)



## テーマ投稿 お便り募集中

「みんなの広場」では、クイズのほかに下記の各コーナーを設けています。お好きなコーナーにどしどしご応募ください。

## 掲載させていただいた方全員に Q&Aカードプレゼント！

## ★次号のテーマ投稿

※テーマにまつわる話を募集します

2021年10月号「ご飯のお薦めのお供は？」  
締切9月10日(金)

2021年11月号「食欲の秋 食べたいものは？」  
締切10月15日(金)

## ★お便りコーナー

身近な話題、最近夢中になっていること、我が家の自慢、生活の知恵などお送りください。

## ★作品展示コーナー

読者の皆様の作品(絵はがき・ちぎり絵・俳句・川柳・短歌・写真)身近な風景やおもしろい形の野菜の写真などお気軽にお送り下さい。※人物写真の場合、肖像権等についてご注意ください。

① クイズの答えまたはお便りテーマ投稿のいずれかを記入ください。

② 意見・感想

③ あなたの郵便番号・住所・氏名(フリガナ)  
(ペンネーム)年齢・電話番号

## 送り先

〒323-0034 小山市神鳥谷1-11-32

JAおやま「ぐりんぴあ」編集部

FAX 0285-253159

Eメール pia@jaoyama.or.jp

★ペンネームやイニシャルを希望の方は忘れずにお書き添え下さい。

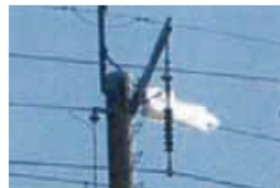
## 編集後記

梅雨が明け、一段と暑い日が続いております。暑くなると冷たいものが欲しくなりますが、暑いからといって、冷たい飲み物ばかりを摂取すると内臓などが冷えてしまいます。内臓が冷えすぎないように、冷たいものの取り過ぎに注意しながら暑い夏を乗りきりましょう！  
(C.Y.)

## 秋の飛来防止キャンペーン



農業用ビニールシートが  
新幹線・在来線列車を  
止めることがあります



JR東日本ではお客さまに快適にご利用頂くため、日夜、安全で安定した輸送の確保に取り組んでおります。

暑い夏が過ぎ、「台風の季節」がやってきます。

収穫の折に使用される農業用ビニールシートが飛散しやすい時期です。新幹線の架線にからまり列車の運行ができなくなる事象が発生してお客様に多大なご迷惑をおかけしたことがあります。

「飛来物により列車が遅れたり運休すると、ご利用するお客様に多大なご迷惑と損害等」に繋がります。是非ご理解頂き、**鉄道沿線で農業用ビニールシート等を使用するときは、強風により飛散しないように十分に注意をしてください。皆様のご協力をお願いいたします。**

東日本旅客鉄道(株)

お問合せ連絡先

在来線  
新幹線

大宮電力技術センター  
首都圏新幹線電力技術センター

TEL 048-641-0725  
TEL 048-641-7683

## 価格高騰対策キャンペーン



JAおやま  
ビール麦専用 15kg

**2,300円**

JAおやま

野菜専用 20kg

**1,950円**



1家族  
ザクサ 5L **2本まで!!**

**14,980円**

肥料価格につきましては、コロナ禍による世界各国の食糧安定生産対策により、原料の引合いが強く、高騰しております。JAおやまでは上記商品につきまして、特別価格にてご案内致します。

また、令和3年度秋肥料・農薬取りまとめにつきましても、価格を抑制して取りまとめを行いますので、是非、お申し込みをお願い致します。



## クミアイ家庭薬

### Kyoyaku黒酢プラス

1000ml...3,456円(税抜価格3,200円) 500ml...1,944円(税抜価格1,800円)



米黒酢にビタミンB2・B6を強化した栄養機能食品。ガラクトオリゴ糖、食物繊維、菊いもエキスなども配合。まろやかでコクのあるリンゴ味の黒酢飲料で、ご家族みなさんと美味しく飲むことができます。毎日の健康維持に。うすめて飲む10倍希釈タイプ。

お問合せは、クミアイ家庭薬配置員・最寄のJA、または協同薬品工業(株)栃木営業所:☎028-657-7310まで

## 税務相談会を開催します

「相続税がいくらかかるのか心配」「生前贈与とはどんなものか知りたい」「固定資産税の負担が重い」など税務相談に応じます。

本店 10月15日(金)

野木支店 10月18日(月)

国分寺支店 10月22日(金)

ご予約の申し込みは、お近くの支店窓口へ



## 支店再編実行中

いよいよ美田支店の新築工事が始まります！！

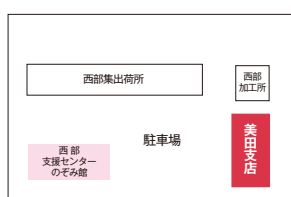
7月21日に開催された第6回理事会にて美田支店の新築工事業者が決定しました。今後起工式を経て、9月上旬より随時工事が開始されます。第2期支店再編の新築1号店舗として、また、JAおやま7支店構想における最大規模の店舗となる予定です。乞うご期待ください。なお、工事期間中は、何かとご不便をおかけしますが、極力ご迷惑をおかけしないよう安全最優先にて取り組んで参りますのでご理解とご協力をお願い致します。

## 第2期再編～美田支店～

竣工時期	新支店	現支店
令和4年9月頃	美田支店	寒川・中穂積・豊田支店



美田支店 外観パース



## JAマイカーローン

お借入期間 最長**10年**最大金額 **1,000万円**繰上返済  
手数料 **0円**

適用期間

**2021年7月1日 ▶ 2021年9月30日**

当JAで

給与振込 もしくは 農畜産物代金振込

※給与振込は一部振込可

+ 下記金利引下げ  
条件から1項目該当で

または、下記金利引下げ条件から2項目該当で、

固定金利型

※保証料別途必要

固定金利型

※保証料別途必要

年**1.30%**年**1.40%**

※店頭金利(2021.7.1現在)年4.47%より年3.17%引下げ

※店頭金利(2021.7.1現在)年4.47%より年3.07%引下げ

## 金利引下げ条件

- ①当JAの正組合員または前年度税込年収が300万円以上の方(本人)
- ②JAカード(クレジットカード)(新規含む)(同居家族含む)
- ③公共料金の口座振替1種類以上のお取引【電気・電話(携帯含む)・NHK・ガス・水道】(新規含む)(同居家族含む)
- ④JA住宅ローンをご利用中の方(同居家族含む)
- ⑤ネットバンキングをご契約中の方(新規含む)(同居家族含む)
- ⑥当JAで自動車を購入(対象自動車)

## ご用意いただく書類

●住民票(世帯全員記載のもの) ●運転免許証(写) ●所得証明書 ●自動車の注文書または見積書 ●健康保険証(写) ●その他

「JAとのお取引はこれから」というお客様もお気軽にどうぞ。詳しくはお近くのJAにお問い合わせください。

## JAの概況(2021年7月末現在)

貯金	1,678億6,319万円
貸出金	295億5,012万円
購買品供給高	20億8,724万円
販売品販売高	33億5,871万円
長期共済保有契約高	3,918億8,739万円

## 理事会だより

## 第6回理事会(7月21日)

- 美田支店新築工事競争入札について
- 夏期座談会開催要領について
- 余裕金運用規程の一部改正について
- 就業規則等の一部改正について
- 令和3年産ビール大麦、ビール大麦種子・小麦種子代金立替について

Wキャンペーン延長

JAグループだから

簡単! 安心!

JAでんき



弊社制作



JAでんき動画をただいま配信中!  
是非ごらんください!

Youtube JAでんき

検索



W おトクな  
キャンペーン!

最大  
6,000円!!  
おトク

JAでんき新規申し込みで



最大 3,000円 割引!!

3ヶ月間毎月最大1,000円(税込) 割引!!

+ プラス



新規契約プレゼント! (3,000円相当)

JAでんきを新規にご契約のお客様に記念品をプレゼント!

5つのコースからお好きなものをお選びください



契約が完了後にお届けします

快適ドライブ



エルサポート  
SSガソリン券

栃木県産おいしいお米



とちほのか  
5Kg

栃木県産おいしいお肉



とちぎゆめポー  
100g×5枚

地産地消



とちぎ旬の農産物  
※季節によって変わります。

いろいろ選べる



カタログギフト

キャンペーン期間

2021年9月末日まで

- 金額はすべて税込です。
- 契約プレゼントは一部対象外の電力契約があります。
- アパート・集合住宅は対象外です。



(株) JAエルサポート

お問い合わせはコールセンター

0800-700-0085

通話料  
無料

受付時間 AM8:00~PM5:30 ● 定休日/日・祝日 お問い合わせください。  
内容確認や応対品質向上のため、録音させていただきます。

JAおやま

2021年9月号(毎月1日発行)

小山農業協同組合 総合企画室 〒323-0034 小山市神鳥谷1-11-32

TEL:0285-25-3155 FAX:0285-25-3159

URL:https://www.ja-oyama.or.jp Email:pia@ja-oyama.or.jp